



HAUGATUN

BARNEHAGE

ÅRSPLAN 2023-2024



HAUGATUN

BARNEHAGE SA

Blåbærveien 1 • 7200 Kyrksæterøra

Daglig leder: Eva Sponland

Telefon: 72 45 19 19 / 40 237 238

E-post: eva@haugatun-barnehage.com

www.haugatun.barnehage.no

SMILET

3 – 6 år

Tlf.: 477 71 338

ANSATTE:

Beate Stallvik – pedagogisk leder
Anita Iren Vassli – pedagogisk leder
Björg Marit Dalslåen – fagarbeider/assistent
Hilde Falstad Lie – fagarbeider/assistent
May Kristin Haugen – fagarbeider / assistent
Jenny Fløgstad Hanssen – læring til 19. september 2023

ARMKROKEN

0 – 3 år

Tlf.: 477 75 080

ANSATTE:

Lise Stamnestrø – pedagogisk leder
Tonje Kristin Haugen Sandvik – pedagogisk leder
Elin Garnvik – fagarbeider/assistent
Trude Taftø – fagarbeider / assistent
Helene Sagdahl – fagarbeider/assistent
Tonje Kjønsvik – fagarbeider/assistent
Anita Irene Øverland – fagarbeider / assistent



ANDRE ANSATTE:

Rexie Tetlie – renhold
Tewelde Gafre – vikar renhold
Elin Garnvik – vikar
Emma Myklebust – vikar
Trude Taftø – vikar
Anne Nydal – vikar
Aurora Bergdal – vikar
Johan Alstad – vaktmester
Thomas Estrin – vaktmester

VELKOMMEN TIL HAUGATUN BARNEHAGE

Haugatun Barnehage er en privat barnehage, etablert i 1982. Sommeren 2021 kjøpte barnehagen Grendahuset. Dette gir oss ekstra areal til lek og større fleksibilitet til å dele barnegruppa i mindre grupper.

Barnehagen er organisert som et samvirkeforetak, der foreldre/foresatte står som eiere gjennom eierandeler. I 2010 flyttet vi inn i egne lokaler etter å ha vært leietakere hos Haugatun Grendahus siden oppstarten i 1982.

Vi tilbyr 48 plasser for barn i alderen 0 - 6 år fordelt på våre 2 avdelinger

ARMKROKEN: 24 plasser for barn i alderen 0 - 3 år

SMILET: 24 plasser for barn i alderen 3 - 6 år



I barnehagens forskrift «Rammeplan for barnehagens innhold og oppgaver» er det nedfelt et krav om at alle barnehager skal ha en årsplan. Barnehagens årsplan skal være et arbeidsredskap for barnehagens personale, gi foreldrene mulighet til å påvirke innholdet i barnehagen, et grunnlag for myndighetenes tilsyn med barnehagen, og informasjon om barnehagen de som måtte ønske det. Årsplanen fastsettes av barnehagens samarbeidsutvalg (SU).

Denne årsplanen er vedtatt den 5. juli 2023.

Eva Sponland

Daglig leder



VISJON

Natur(lig) aktiv

Vi ønsker å skape en barnehage som er Natur(lig) Aktiv gjennom å være aktive brukere av turområdene i nærmiljøet, lysløypa, skøytebanen og fotballbanen. Alt dette har vi lett tilgjengelig like utenfor døra.

STYRET

Styret er barnehagens ledende organ og har ansvar for at barnehagen drives i samsvar med gjeldende lover og regler. (Lov om samvirkeforetak)

Representanter til styret velges av årsmøtet .
For mer informasjon – se barnehagens hjemmeside:
<https://haugatun.barnehage.no/>

SAMARBEIDSUTVALG (SU)

SU skal ivareta samarbeidet mellom barnehagen og foreldrene. SU skal være et rådgivende, kontaktskapende og samordnende organ for alle parter som på ulike måter har et ansvar for barnehagens innhold og drift.

SU behandler formelle saker og skal orienteres om saker som kan ha betydning for foreldre - årsplan, større endringer og økonomiske prioriteringer. (Lov om barnehager)

Representanter til samarbeidsutvalget velges på foreldremøtet på høsten
For mer informasjon – se barnehagens hjemmeside: <https://haugatun.barnehage.no/>



FORELDRERÅD

Foreldrerådet består av alle foreldre/foresatte til barna i barnehagen. Hos oss er leder for barnehagens samarbeidsutvalg også leder for foreldrerådet. Dere kan møtes så oftestet er behov. Det er to faste treffpunkter i løpet av året, i forkant av hvert foreldremøte (høst og vår).

Foreldrerådet har ingen vedtaksmyndighet, saker bringes videre til samarbeidsutvalget for behandling.



ARBEIDSUTVALGET

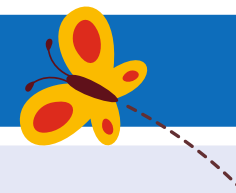
Har som hovedoppgave å gjennomføre samarbeidsprosjekter utenfor barnehagetid - f.eks. nissemarsj, teatertur (Julestemning), ski-, ake-/skøytedag, juletefest, sommerfest m.m

Representanter til samarbeidsutvalget velges på foreldremøtet på høsten.
For mer informasjon – se barnehagens hjemmeside:
<https://haugatun.barnehage.no/>





VÅRE STYRINGSVERKTØY



LOV OM BARNEHAGER

Barnehagen skal i samarbeid og forståelse med hjemmet ivareta barnas behov for omsorg og lek, og fremme læring og danning som grunnlag for allsidig utvikling. Barnehagen skal bygge på grunnleggende verdier i kristen og humanistisk arv og tradisjon, slik som respekt for menneskeverdet og naturen, på åndsfrihet, nestekjærlighet, tilgivelse, likeverd og solidaritet, verdier som kommer til uttrykk i ulike religioner og livssyn og som er forankret i menneskerettighetene.

Barna skal få utfolde skaperglede, undring og utforskertrang. De skal lære å ta vare på seg selv, hverandre og naturen. Barna skal utvikle grunnleggende kunnskaper og ferdigheter. De skal ha rett til medvirkning tilpasset alder og forutsetninger.

Barnehagen skal møte barna med tillit og respekt, og anerkjenne barndommens egenverdi. Den skal bidra til trivsel og glede i lek og læring, og være et utfordrende og trygt sted for fellesskap og vennskap. Barnehagen skal fremme demokrati og likestilling og motarbeide alle former for diskriminering.
Barnehageloven § 1 Formål



ÅRSPLAN

Barnehagen skal utarbeide en årsplan. I tillegg skal det utarbeides planer for kortere og lengre tidsrom og for ulike barnegrupper etter behov. Årsplanen er et arbeidsredskap for barnehagepersonalet og dokumenterer barnehagens valg og begrunnelser. Årsplanen skal gi informasjon om barnehagens pedagogiske arbeid til myndighetsnivåene, barnehagens samarbeidsparter og andre interesserte.

I Haugatun har vi følgende planer som utarbeides ut ifra årsplanen:

ÅRSHJUL - der vi setter inn faste aktiviteter som f.eks. brannvernuke, Forut, Knøtteskole, årstidsarbeider, trafikkuke og arbeid knyttet til høytider m.m

MÅNEDSPANER/MÅNEDSBREV - gir en oversikt til foreldre og personale over ting vi skal gjøre og hva vi har gjort.

UKEPLANER / KALENDER - er informasjon til foreldre/foresatte og et arbeidsverktøy for personalet. Her står det hva som skal skje, hvem som har ansvaret og når arbeidet skal gjennomføres. Planene vil utarbeides ulikt på avdelingene og med utgangspunkt i avdelingene sine forutsetninger.

RAMMEPLAN

Rammeplan for barnehager gir retningslinjer for barnehagens verdigrunnlag, innhold og oppgaver. Rammeplanen understreker barnehagens rolle som pedagogisk virksomhet og arena for barns oppdragelse, erfaring og læring.



TAUSHETSPLIKT- OG OPPLYSNINGSPLIKT

Alle ansatte og vikarer i Haugatun Barnehage har undertegnet taushetsplikt og har gyldig politiattest. I tillegg har alle som jobber i barnehagen opplysningsplikt. Barnehageloven § 44 - For virksomheter etter denne lov gjelder reglene om taushetsplikt i forvaltningsloven §§ 13 til 13 g tilsvarende.

Taushetsplikten omfatter forhold som er av privat karakter om barn, hjem, andre ansatte eller forhold som vedrører driften.

Taushetsplikten er en viktig forutsetning for at barnehagen skal bli betrodd opplysninger om barns familieforhold som kan være avgjørende for barnets opphold, trivsel og utvikling i barnehagen.

Taushetsplikten omfatter både en plikt til å tie om opplysninger om personlige forhold man får kjennskap til som ansatt, og en plikt til å hindre at noen på annen måte får kjennskap eller tilgang til slike opplysninger.

Barnehageloven § 45 pålegger barnehagepersonalet å gi sosialtjenesten og den kommunale helse- og omsorgstjenesten bistand i klientsaker. Barnehagepersonalet skal av eget tiltak gi opplysninger om forhold som bør føre til tiltak fra sosialtjenestens side, når taushetsplikten ikke er til hinder for det.

Barnehageloven § 46 pålegger barnehagepersonalet, uten hinder av taushetsplikt, å gi opplysninger av eget tiltak til barnevernstjenesten når det er grunn til å tro at det foreligger mishandling av barn i hjemmet eller andre former for alvorlig omsorgssvikt.

Opplysninger skal normalt gis av daglig leder, men dersom denne unnlater å oppfylle opplysningsplikten, har den ansatte et selvstendig ansvar. Den ansatte kan selv bli sett på som medskyldig dersom opplysningsplikten ikke overholdes.



KOMMUNIKASJONSKANALER

God kommunikasjon mellom oss og dere er avgjørende for at vi skal kunne legge til rette for gode dager for barna i barnehagen. I Haugatun er vi opptatt av at informasjonen skal være god, oppdatert, tilgjengelig, tydelig og pålitelig. Barnehagen forventer at dere holder dere oppdatert på informasjonen som sendes ut fra barnehagen og tar kontakt med oss om noe er uklart.

Årsplan og vedtekter

Årsplan og vedtektene er barnehagens viktigste lokale dokumenter. Årsplanen vedtas årlig av samarbeidsutvalget og følger barnehageåret. Vedtektene endres av årsmøtet ved behov. Begge deler skal alltid være tilgjengelige på www.haugatun.barnehage.no

Månedsbrev

Månedsbrevne er pedagogisk dokumentasjon over avdelingene sine aktiviteter i den måneden som har gått. Her beskrives aktiviteter med tekst og bilder, med fokus på aktiviteten, ikke på barna. I månedsbrevne begrunnes våre valg av aktiviteter og evalueres med utgangspunkt i våre tanker om hva barna opplever.

KidPlan

KidPlan er en sikker kanal for kommunikasjon. Via KidPlan kan foresatte og barnehagen utveksle meldinger og dagsbeskjeder og melde fravær. Her finner man også et dokumentarkiv med bl.a. månedsbrev og her har man også tilgang til ukeplaner for avdelingene. Funksjonen SMS og E-post benyttes til utsending av fellesinformasjon til alle eller deler av foreldre- og ansattgruppen. Dere kan selv registrere fri/fravær/sykdom – men, send gjerne i tillegg mer utfyllende informasjon enten på SMS eller via KidPlan funksjonen «Meldinger»

E-post

e-post brukes til ikke-sensitiv kommunikasjon/fellesbeskjeder via KidPlan

SMS

SMS brukes til å motta og gi beskjeder, her benyttes avdelingsmobiler. I tillegg benytter ansatte egne telefoner til å opprettholde god kontakt med dere.

Nettside og Facebook

Nettsiden og Facebook brukes til generell informasjon og glimt fra hverdagen. Viktige beskjeder til foresatte legges ikke ut her.

Foreldreundersøkelsen

Vi gjennomfører brukerundersøkelse årlig. De tilbakemeldingene vi får er viktig for evaluering og videre planlegging. Vi benytter Utdanningsdirektoratets «Foreldreundersøkelsen». Den åpnes 1. november.



BEMANNINGSTETTHET

De ansatte er barnehagens viktigste ressurs, og det er avgjørende at vi planlegger arbeidstiden ut fra barnegruppas behov.

Haugatun barnehage følger bemannings- og pedagognormen. Det vil si at barnehagen har en samlet grunnbemanning på 1 ansatt pr 3 småbarn (0 - 2 år) og 1 ansatt pr 6 storbarn (3 - 6 år). Av disse er minst en utdannet barnehagelærer pr 7 småbarn og pr 14 storbarn. Denne bemanningen fordeles utover åpningstiden fra 06.30 - 16.00 og avdelingene samarbeider i løpet av dagen. Innenfor arbeidstiden utfører ansatte også aktiviteter borte fra barnegruppa som ledermøter, HMS-møter, foreldresamtaler, møter med ulike samarbeidspartnere og arbeidsoppgaver knyttet til måltider.

Personalmøter der hele personalet er samlet gjennomføres utenfor barnehagens åpningstid.

Planlegging og evaluering av vakter skjer fortløpende. Høsten 2023 starter vi som beskrevet, men disse kan bli justert i løpet av året.

For barnehageåret 2023/2024 har vi noe styrket bemanning. Plantid for pedagogene er med vikar på avdeling.



Åpningstid

06.30 - 16.00

Vakter

SMILET:

TV: 06.30 - 14.00
M1: 07.30 - 15.00
M2: 08.00 - 15.30
SV: 08.30 - 16.00

Vakter endres/justeres ved behov.

Vakter

ARMKROKEN:

TV: 06.30 - 14.00
M1: 07.15 - 14.45
M2: 08.00 - 15.30
M3: 08.00 - 15.45
SV: 08.30 - 16.00

Vakter endres/justeres ved behov.



BARNEHAGENS FORMÅL

I barnehageloven § 1, står det at barnehagen skal bygge på grunnleggende verdier i kristen og humanistisk arv og tradisjon, slik som respekt for menneskeverdet og naturen, på åndsfrihet, nestekjærlighet, tilgivelse, likeverd og solidaritet, verdier som kommer til uttrykk i ulike religioner og livssyn og som er forankret i menneskerettighetene. Rammeplanen viser til at alle barnehager skal bygge på verdigrunnlaget som er fastsatt i barnehageloven og internasjonale konvensjoner som Norge har sluttet seg til, slik som FNs konvensjon av 20. november 1989 om barnets rettigheter (barnekonvensjonen) og ILO-konvensjon nr. 169 om urfolk og stammefolk i selvstendige stater (ILO-konvensjonen).

I Haugatun jobber vi for at vi skal møte barnas behov for omsorg, trygghet, tilhørighet og anerkjennelse og sikre at de får ta del i og medvirke i fellesskapet. Demokrati, mangfold og gjensidig respekt, likestilling, bærekraftig utvikling, livsmestring og helse er målsetninger barnehagen skal fremme.

Barnehagedagen i Haugatun skal i første rekke preges av trivsel, vennskap og lek. Samtidig skal livet i barnehagen være en forberedelse til aktiv deltakelse i samfunnet og legge grunnlaget for et godt liv. Med utgangspunkt i Grunnloven § 104 og barnekonvensjonen art. 3 nr. 1 skal alle handlinger og avgjørelser som berører barnet, ha barnets beste som grunnleggende hensyn.

- Gjennom å delta i barnehagens fellesskap skal barna få mulighet til å utvikle forståelse for samfunnet og den verden de er en del av.
- Barnehagen skal fremme demokrati og være et inkluderende fellesskap der alle får anledning til å ytre seg, bli hørt og delta.
- Barna skal møtes med empati og få mulighet til å videreutvikle egen empati og evne til tilgivelse.
- Barnehagen skal fremme respekt for menneskeverdet ved å synliggjøre, verdsette og fremme mangfold og gjensidig respekt.
- Barna skal få oppleve at det finnes mange måter å tenke, handle og leve på.
- Barnehagen skal bidra til at alle barn føler seg sett og anerkjent for den de er, og synliggjøre den enkeltes plass og verdi i fellesskapet.



PLAN FOR PROGRESJON

Progresjon i barnehagen innebærer at alle barna skal utvikle seg, lære og oppleve framgang med sitt eget utgangspunkt.

PEDAGOGISK INNHOLD	ARBEIDSMÅTER OG VOKSENROLLE	LEKER	MATERIALER	FYSISK MILJØ/UTSTYR/MØBLER - DEN TREDJE PEDAGOG
<p>Dagsrytmen sammen med interesser og initiativ fra barna skaper utgangspunkt for det pedagogiske innholdet.</p> <p>Innholdet på dagsrytmen utvides etter hvert som barna blir eldre.</p> <p>Mestring og noe å strekke seg etter.</p>	<p>Lydhøre voksne som ser barnas intensjoner og behov.</p> <p><i>Voksne som setter ord på det vi tror de sier og følger deres initiativ.</i></p> <p><i>Voksne som introduserer aktuelle tema på en engasjerende måte med utgangspunkt i barnas interesser.</i></p> <p>Voksne som legger til rette for å gjøre oppdagelser sammen med barna - som søker å utforske både ute og inne med fokus på nærområdene.</p> <p><i>Voksne som iscenesetter for å inspirere utvikling eller en ny retning.</i> Ansatte som tilegner seg aktuell litteratur knyttet til fokusområder.</p>	<p>Tilgang på allsidige leker som gir rom for utforskning og variasjon.</p> <p>Det må være nok leker til å inkludere flere barn i leiken.</p> <p>Interesser og behov er utgangspunkt for de valg som tas.</p> <p>Ta bort, skifter ut eller supplerer leker ved behov.</p> <p>Ikke for mye leker om gangen.</p> <p>Velger bokpakker som er med å inspirere leken og speiler samfunnet.</p>	<p>Tilgang på materialer som kan brukes allsidig. Tar vare på mulighet til variasjon og utforskning.</p> <p>Materialer skal velges ut fra interesser og behov.</p> <p>Ta bort, skifter ut eller supplerer ved behov.</p>	<p>Når vi legger til rette rommet for de yngste, må vi tenke at det skal være trygt for de yngste, men samtidig utfordrende nok for de eldste. Vi lager rom i rommet.</p> <p>Interesser og behov er et utgangspunkt for valg.</p> <p>Vi skal tilstrebe et miljø som inkluderer alle barna og som gir rom for utforskning.</p>

Fagområdene med tverrfaglige tema er synlige i månedsplanene og i pedagogiske dokumentasjoner og vurderinger.

Pedagogisk dokumentasjon: når vi benytter utforskende arbeidsmåte, er prosessene og det som skjer i kontinuerlig bevegelse.

BARNEHAGENS FORMÅL OG INNHOLD

LEK

MÅL:

Å legge til rette for å gi barna muligheter for lek, livsutfoldelse og meningsfulle aktiviteter og opplevelser.

Lek er en samværsform og væremåte for barn. Det som kjennetegner leken er at den er indremotivert, det vil si at den er frivillig og lysten til å leke kommer innenfra. Lek gir gode betingelser for læring. Gjennom lek får barna opplevelser og erfaringer, glede og spenning. Når barna leker setter de virkeligheten til side og fantasien får fritt spillerom. Barna prøver ut ulike roller og leken har en viktig funksjon i forhold til utforskning og bearbeiding av opplevelser. Leken er etterligning av den virkelige verden – men, leken er «som om» / «på liksom».

HVORDAN JOBBER VI FÅR Å NÅ MÅLENE:

- Vi tilrettelegger for lek ved å gi tid og rom innenfor dagsrytmen
- Vi gir barna opplevelser som kan gi de innspill til leken
- Vi gir barna tid til å avslutte leken
- Vi legger til rette for at de kan utvikle sin lekekompetanse

Med lekekompetanse mener vi ferdigheter barnet må ha for å kunne delta i sosial lek. Disse ferdighetene er for eksempel – det å kunne vente på tur, skille mellom hva som er lek og «ikke lek», identifisere seg med leketemaet og kunne forstå reglene for samspelet.

PEDAGOGROLLEN/VOKSENROLLEN

Personalet skal være i nærheten når barna leker, slik at de føler seg trygge.

Ved at vi voksne deltar i barnas lek – får vi mulighet til å være sammen på en positiv måte. Leken gir oss en unik mulighet til å bli kjent med hverandre. Ved å delta i leken kan vi støtte barn som faller utenfor – ta inn nytt materiale for å gi ny næring til leken og for å veilede barna ved behov.

I Haugatun deler vi barna inn i mindre grupper på avdelingene, der «småbarn» og «storbarn» er delt. Innad i små- og storbarnsgruppene kan det også deles inn i mindre grupper. Dette vurderer vi jevnlig og ofte fra dag til dag – avhengig av hvilke barn som er i barnehagen og i fht hvilke tema vi arbeider med. Av og til har de største barna medansvar for de små barna og hjelper med gjøremål og viser omsorg og empati. Mindre barnegrupper gir oss bedre mulighet til å følge opp hvert enkelt barn, og legge til rette for at barna gis mulighet til mestring i lek og aktiviteter. Avdelingene og de ulike gruppene har så godt det lar seg gjøre de samme voksne – av naturlige årsaker som fridager og størrelse på stilling vil endringer forekomme.



OMSORG



MÅL:

Å legge til rette for at barna skal utvikle evne til å både gi og ta imot omsorg.

HVORDAN JOBBER VI FOR Å NÅ MÅLENE:

- Gjennom å være lydhøre for hvert enkelt barn og dets behov
- Gjennom å være tilstedeværende voksne som tar barnas følelser på alvor

PEDAGOGROLLEN/VOKSENROLLEN

De voksne er gode rollemodeller og omsorg skal prege alle hverdagssituasjoner – i lek, læring, stell, måltider og påkledning. Personalet skal hjelpe barna med å forstå at deres handlinger påvirker andre.

Omsorgsbegrepet står sterkt for oss i barnehagen og omhandler ikke bare omsorg knyttet til barnet – men, også til familiene våre.

DANNING

Danningsprosessen kan forstås som en kontinuerlig prosess som skjer i og med oss mennesker innenfor et sosialt og kulturelt fellesskap.

Gjennom et stimulerende miljø skal vi støtte opp om barnas lyst til å leke, utforske, lære og mestre. Barnas iboende nysgjerrighet, kreativitet og vitebegjær skal anerkjennes, stimuleres og legges til grunn for læringsprosessene (RP, s.22).

LÆRING

MÅL:

Legge til rette for at vi kan støtte barnas nysgjerrighet, kreativitet, vitebegjær og bidra til et godt grunnlag for livslang læring.

HVORDAN JOBBER VI FOR Å NÅ MÅLENE:

- Gjennom å gi utfordringer med utgangspunkt i barnets interesser, kunnskaper og ferdigheter.
- Barnehagen skal styrke barns læring i formelle og uformelle lærings situasjoner. De formelle lærings situasjonene er planlagte og ledet av personalet. De uformelle lærings situasjonene er nærmere knyttet til hverdagsaktiviteter, her-og-nå situasjoner, lek og samhandling.

UFORMELL LÆRING

Omsorg, lek og læring må ses i sammenheng - barn lærer når de leker og leker når de lærer. Vi er opptatt av at barn lærer i alle situasjoner og at de uformelle er like viktige for barns danning og utvikling som de formelle. Lek er den viktigste aktiviteten for barn og de leker fordi det er gøy. Vi prioriterer derfor mye tid til lek i barnehagen. Leken kjennetegnes av glede og kreativitet - fantasien får fritt spillerom og barnet kan skape sin egen verden.

FORMELL LÆRING

I tillegg til den mer indirekte læringen barna får gjennom det gjennomgående innholdet i barnehagen – tilegner barna seg også kunnskaper, holdninger og verdier gjennom strukturerte situasjoner hvor de voksne tar en mer direkte ledelse i planleggingen og gjennomføringen.

Det er ikke hensiktsmessig å trekke et klart skille mellom formelle og uformelle lærings situasjoner. Begge har en pedagogisk hensikt – rammeplanens syv fagområder må knyttes til både de formelle og uformelle lærings situasjonene.





PLANLEGGING, VURDERING OG DOKUMENTASJON

«Barnehagen skal være en pedagogisk virksomhet som skal planlegges og vurderes. Barn og foreldre har rett til medvirkning i disse prosessene». (Rammeplanen, s. 37)

PLANLEGGING

«Planlegging gir personalet grunnlag for å tenke og handle langsiktig og systematisk i det pedagogiske arbeidet. Planleggingen skal bidra til kontinuitet og progresjon for enkeltbarn og barnegruppen». (Rammeplanen, s. 37)

DOKUMENTASJON

«Dokumentasjon av personalets arbeid synliggjør hvordan personalet arbeider for å oppfylle kravene i barnehageloven og rammeplanen. Dokumentasjon av det pedagogiske arbeidet skal inngå i barnehagens arbeid med å planlegge, vurdere og utvikle den pedagogiske virksomheten». (Rammeplanen, s. 39).

«Dokumentasjon av det pedagogiske arbeidet kan gi foreldre, lokalmiljøet og kommunen som barnehagemyndighet informasjon om hva barn opplever, lærer og gjør i barnehagen, og om hvordan barnehagen oppfyller kravene i barnehageloven og rammeplanen». (Rammeplanen, s. 39)

I Haugatun barnehage har vi som målsetning å jobbe etter prinsippene i pedagogisk dokumentasjon som arbeidsmetode og på den måten oppfylle rammeplanen. Pedagogisk dokumentasjon inneholder faste elementer som observasjon – dokumentasjon – deling og refleksjon – tolkning – nye valg.

I dette arbeidet står barns medvirkning sentralt og det handler også om å legge til rette for at lekemiljøet bidrar til inkludering og gir muligheter for både undring og utforsking.

Personalet dokumenterer hverdagen gjennom planer, månedsbrev, observasjoner, bilder, praksisfortellinger og refleksjoner.



VURDERING

«Ved å vurdere vår virksomhet sikrer vi at alle barn får et tilpasset tilbud ut ifra de krav som blir stilt i Rammeplanen og i barnehageloven. Som et resultat av vurderingsarbeidet sikrer vi også at vi er i utvikling». (Rammeplanen, s. 38). Vurdering er en viktig del av barnehagens arbeid med å være en lærende barnehage. Og hovedformålet med vurderingsarbeidet er å sikre at barna får et tilbud i tråd med gjeldene lover og forskrifter. Vurderingsarbeidet skal bygge på refleksjoner der hele personalgruppa er involvert.

Vi jobber med vurderingsarbeid på følgende måte:

PERSONALET:

Personalgruppa deltar aktivt i vurderingsarbeidet gjennom refleksjoner på avdelingsmøter, personalmøter og planleggingsdager - og ved refleksjoner med kollegaer i løpet av arbeidsdagen.

BARNA:

Ifølge rammeplanen skal barnets erfaringer og synspunkter inngå i vurderingsgrunnlaget. For at barnas stemme skal bli hørt i vurderingsarbeidet gjennomfører vi blant annet barnesamtaler, barnemøter og observasjoner.

FORELDRE:

Foreldre / foresatte skal også ha mulighet til å bli hørt gjennom å få anledning til å medvirke og komme med sine perspektiv. Dette gjøres gjennom foreldresamtaler, foreldremøter, brukerundersøkelser og gjennom foreldreråd, samarbeidsutvalg, styret og gjennom uformelle samtaler i forbindelse med levering og henting.



INKLUDERENDE LEKE OG LÆRINGSMILJØ

Barnehagene og skolene i Heim kommune har tidligere deltatt i Udir-satsningen Inkluderende barnehage- og skolemiljø. I forlengelsen av dette har vi sammen med barnehagene i Heim valgt å ta dette videre inn i en felles satsing gjennom Trøndelag Sørvest, oppvekst – gjennom tilskuddsordningen REKOM (Regional tilskuddsordning for kompetanseutvikling).

Ordningsen er et viktig virkemiddel staten har for å støtte barnehageeierens ansvar med å utvikle kvaliteten i barnehagen. Hovedvekten av midlene skal benyttes til kollektive utviklingstiltak i den enkelte barnehage, i tillegg kan midler brukes til individuelle tiltak. Tilsagn av midler utbetales til de regionale kompetansenettverkene og UH (Universitet/Høgskole) ut fra behov meldt inn fra barnehageeierne.

Våre felles behovsmelding omhandler begrepene inkludering, ledelse og pedagogisk dokumentasjon og Dronning Mauds Minne, Høgskolen for barnehagelærerutdanning er vår UH-partner.

Personalets kompetanse styrkes gjennom å lese fagstoff, gjennom refleksjonsarbeid i det daglig, på personalmøter og planleggingsdager og gjennom faglig oppdatering i lærende nettverk. Voksenrollen er sentral for å skape og opprettholde et godt miljø i barnehagen. I tillegg vil satsingen øke vår kompetanse knyttet til observasjon og gi oss økt kompetanse i fht hva vi skal se etter.

VÅRT HOVEDMÅL FOR UTVIKLINGSPROSJEKTET - 2023/2024:

MATGLEDE – måltidet som inkluderende fellesskap

Hvordan tilrettelegge for MATGLEDE og måltidet som et inkluderende fellesskap

- Gjennom økt medvirkning i barnegruppa
- Gjennom et tett og nært foreldresamarbeid
- Gjennom økt kunnskap om kosthold og ernæring i ansattgruppa

Delmål:

- Å etablere måltidsplan for Haugatun barnehage
- Å oppleve gleden ved å dele et måltid sammen med andre
- Å oppleve mestring knyttet til selvstendighet og utforsking av nye smaker

Arbeidsmetode:

- Pedagogisk dokumentasjon





PEDAGOGISK DOKUMENTASJON

Haugatun barnehage jobber fortsatt mot målet med å innarbeide pedagogisk dokumentasjon som arbeidsmetode. Metoden bygger på observasjon, dokumentasjon og refleksjon. Metoden inkluderer alle ansatte i prosessene. Refleksjonene fører til videre valg av barnehagens innhold, som igjen fører til nye observasjoner – i en positiv utviklingsspiral. Materialene har som mål å sette barnas fantasi i sving, noe som skal styrke barnas lek.

Barnehagens planarbeid skal påvirkes av den retningen prosjektene tar. Dette innebærer blant annet en løstere struktur i planene, selv om rammene i barnehagen er forholdsvis faste. Personalet kan gi retning i prosjektene, men metoden innebærer mest mulig grad av barnas eget initiativ. Metoden innebærer at det fysiske miljøet er innrettet slik at det bidrar til intelligente situasjoner. Vi skal utvikle en større bevissthet i valg av materialer og se verdien i åpne, udefinerbare materialer. Det fysiske miljøet må hele tiden være i forandring i takt med barnas utvikling og læring. Dette må vi jobbe med kontinuerlig blant annet gjennom å flytte på møbler, utstyr og leker vi har.

Pedagogisk dokumentasjon som metode skal bidra til at prosjektene blir mer tverrfaglige. Det estetiske står sentralt, men også realfagene er tydelig innvevd i arbeidet. Pedagogisk dokumentasjon sikrer at rammeplanens intensjoner oppfylles. Arbeidsmetoden har mange trekk som er sammenfallende med utforskende arbeid. Vi benytter det nettbaserte verktøyet www.pedagogiskledelse.no for å innarbeide pedagogisk dokumentasjon som arbeidsmetode.

Året i Haugatun barnehage

sommeraktivitet

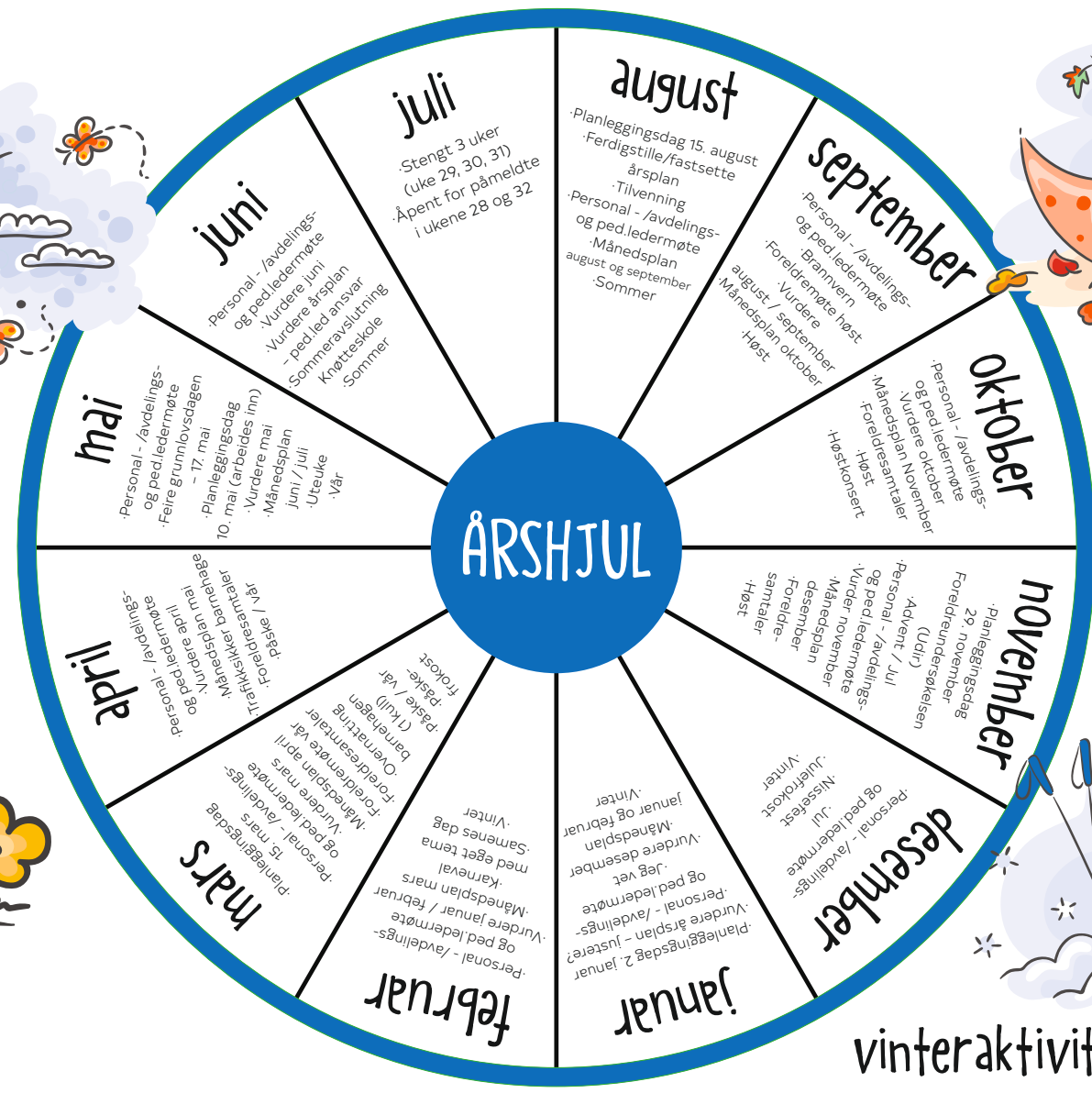


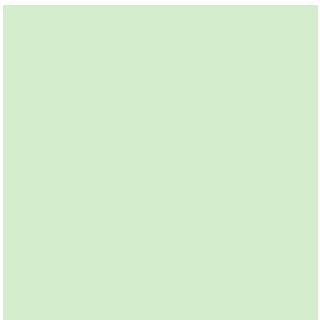
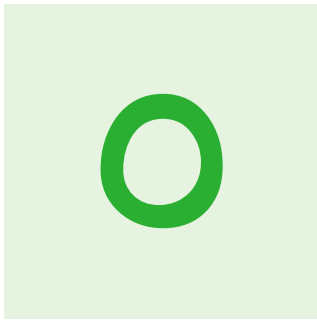
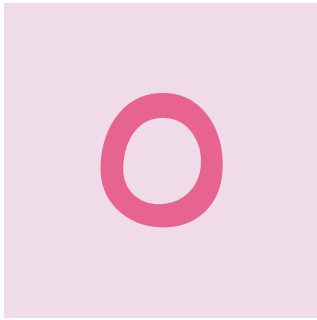
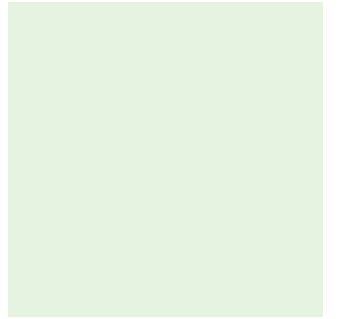
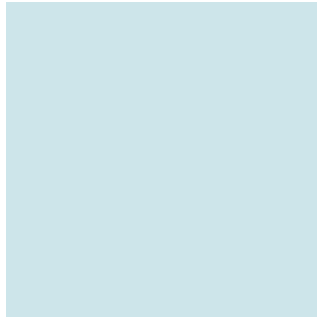
høstaktivitet

våraktivitet



vinteraktivitet







AUGUST 2023

TILVENNING

Barnehagen skal i samarbeid med foreldrene legge til rette for at barnet får en trygg og god start i barnehagen. Personalet skal sørge for tett oppfølging den første tiden slik at barnet kan oppleve tilhørighet og trygghet til å leke, utforske og lære (RP, s. 33).

Trygghet og tilknytning i tilvenningsperioden

Barn har et grunnleggende behov for trygghet, forutsigbarhet og stabilitet. Tilknytningsteori handler om hvordan små barn er avhengig av tilgjengelige voksne for trøst og trygghet for å kunne flytte sin energi over på utforskning og læring. Trygghet og tilknytning er grunnlaget for all utvikling, læring og lek. Begrepet tilknytning brukes for å beskrive hvordan barn tidlig i livet utvikler relasjoner og knytter seg følelsesmessig til nære omsorgspersoner på en måte som er felles for alle mennesker. Barnets behov for tilknytning er like grunnleggende som barnets behov for mat, drikke og søvn.

Når ditt barn begynner i barnehagen, får dere:

- Velkommenbrev med informasjon om avdeling, primærkontakt og oppstartsdato
- Informasjon om selve tilvenningsperioden
- Foreldremøte for nye foreldre i juni
- Oppstartsamtale i løpet av de første tre dagene
- Tett oppfølging av primærkontakt den første tiden

Målet med tilvenningsperioden:

- å etablere en god relasjon mellom barnet og primærkontakten
- at barna skal bli trygge på de voksne, de andre barn og det fysiske miljøet



DAGSRYTMEN I BARNEHAGEN

- | | | |
|-------|---|--|
| 06.30 | - | Barnehagen åpner |
| 08.00 | - | Frokost |
| 08.30 | - | Lek og aktiviteter i grupper inne og ute |
| 10.30 | - | Samling - lek og aktiviteter i grupper inne og ute |
| 11.00 | - | Lunsj |
| 11.30 | - | Påkledning og utelek/soving for de minste |
| 14.00 | - | Ettermiddagsmat inne og/eller ute |
| 16.00 | - | Barnehagen stenger |



SEPTEMBER 2023

OPPHOLDSBETALING

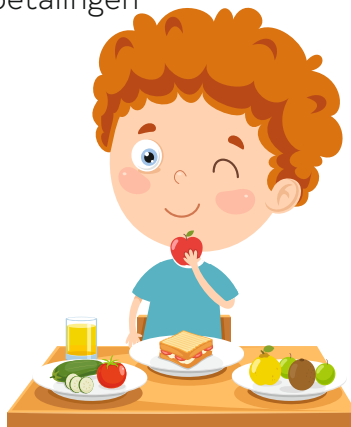
Pr august 2023 er maksprisen kr 3.000,- pr. måned. I tillegg kommer kostpenger, som er vedtatt økt til 350 kr pr måned. Dette dekker smøremåltidet til lunsjen, ettermiddagsmåltidet og frukt.

Det finnes ulike typer moderasjoner, har dere spørsmål omkring dette - ta kontakt med daglig leder.

Reduksjonen for det andre barnet er minimum 30 prosent. For det tredje barnet og eventuelt flere barn, har Stortinget vedtatt gratis barnehageplass fra høsten 2023.

- Det er to moderasjonsordninger for familier eller husholdninger med lav inntekt:
 - Nasjonal ordning for reduksjon i foreldrebetalingen
 - Gratis kjernetid
- Redusert foreldrebetaling/gratis kjernetid i barnehage

<https://foesatt.visma.no/Heim>



BÆ-BU BÆ-BU-SANGEN

En brann er ikke tull
Du må ringe 1-1-0
Liten glo blir fort til flamme
Du må ringe med det samme
Så før brannen står for full,
og du mister gods og gull
Må du ringe
1-1-0



BRANNVERNUKE

I uke 38 er det nasjonal brannvernuke.

Vi bruker Brannbamsen Bjørnis - det er et pedagogisk opplegg med tema brannvernopplæring.
www.brannbamsen.no
www.brannvernforeningen.no

Oppfordrer dere til å besøke Åpen brannstasjon
når den tid kommer.

OKTOBER 2023



KLÆR OG UTSTYR I BARNEHAGEN

Barna må ha det de trenger av klær, sko/støvler, tursekk med innhold og annet utstyr i barnehagen til enhver tid. Tilstrekkelig med skifteklær fra innerst til ytterst. Avpass klær og sko til vær og årstid. Dette gjelder også vogn og vognpose.

Merk alt av klær, sko og utstyr lett tilgjengelig. Eget skriv om klær og påkledning vil bli delt på hjemmesiden.

PLANLEGGINGSDAGER

Planleggingsdager brukes til planlegging og evaluering av virksomheten og til kunnskapsoppbygging av deler eller hele personalgruppen. På disse dagene er barnehagen stengt for barna.

OVERSIKT:

Tirsdag 15. august 2023

Onsdag 29. november 2023

Tirsdag 2. januar 2024

Fredag 15. mars 2024

Fredag 10. mai 2024






HØSTKONSERT

Tradisjon tro inviterer vi til konsert med vårt Haugatun-kor – vi endrer fra julekonsert til høstkonsert og dere vil få en invitasjon til konsert i oktober / november.



Når et barn har bursdag i barnehagen markerer vi bursdag på ulike måter – avhengig av hva som passer den gruppen den dagen vi feirer. Vi kan feire på formiddag, på turdag eller til ettermiddagsmaten kl. 14.00

- Henger ut flagg og lager bursdagskrone
- Tall-ballong
- Bursdagsstol
- Bursdagsmeny
- Bursdagssamling med sang og raketter

	Mandag	Tirsdag	Onsdag	Torsdag	Fredag	Lørdag	Søndag
39							1
40	2	3	4	5	6	7	8  Leah E 2 år
41	9	10	11  Åse 4 år	12	13	14	15
42	16	17	18  Eli 5 år	19	20	21	22
43	23	24	25  Sofia 2 år	26	27	28	29  Ellinor 4 år
44	30	31					

HØSTFERIE I SKOLEN

NOVEMBER 2023



"De eldste barna skal få mulighet til å glede seg til og begynne på skolen og oppleve at det er en sammenheng mellom barnehagen og skolen. Barnehagen skal legge til rette for at de eldste barna har med seg erfaringer, kunnskaper og ferdigheter som kan gi dem et godt grunnlag og motivasjon for å begynne på skolen. Barnehagen skal bidra til at barna kan avslutte barnehagetiden på en god måte og møte skolen med nysgjerrighet og tro på egne evner." Rammepplan for barnehager, s 33.

Det siste året i barnehagen byr på ulike opplevelser - I Haugatun har vi «KNØTTESKOLE» for skolestarterne.

Skoleforberedende aktiviteter vil være mye mer enn bare selve knøtteskolen. Knøtteskolen vil være en tid vi samler bare skolestarterne så de får gjøre aktiviteter alene. Men arbeidet med å gjøre barna «klar for» skolen gjøres hver dag. Noen av de viktigste ferdighetene vi kan hjelpe barna med er sosial kompetanse og selvstendighet.

HVA GJØR VI?

- 5 storungetreff i løpet av året, der møter vi de andre skolestarterne på Kyrksæterøra fra Grøtnes, Bakkely og Labbetuss.
- Turer hvor vi utforsker nærmiljøet
- Forsøk og utprøving
- Øver på å motta og utføre flere beskjeder
- Øver selvstendighet. Vi ønsker at barna for eksempel skal klare det aller meste i av- og påkledning selv, vurdere om det er varmt/kaldt i forhold til bekledding osv.
- Konflikthåndtering. Øve på å håndtere en konflikt og tåle å være i en konflikt.
- Utvikler vennskap. Fellesskapsfølelse er en viktig del for å skape trygghet.

Beate har ansvar for Knøtteskolen i 2023/2024

Årets Knøtteskole-gjeng er: Ole, Eli, Abel, Mario, Nikoline

I forbindelse med overgangen mellom barnehage og skole skal vi i samarbeid med både foreldrene og skolen legge til rette for at barna får en trygg overgang til skole og sfo. I Heim kommune er det over lang tid arbeidet med denne overgangen og etablert en god prosedyre som ivaretar overgangen og denne er førende for en del av arbeidet vårt med de største barna.

DESEMBER 2023



Barnehagen holder stengt mellom jul og nyttår.

Desember er ei fin tid i barnehagen. Sammen prøver vi å skape ei koselig tid, som inneholder både ro og tid for undring og forventning og av og til litt førjulsstress. Samtidig som vi skaper forventninger hos barna, står nærhet, glede, omtanke og felleskap sentralt.

Vi har adventssamlinger - der vi tenner lys, synger sanger og leser julefortellinger.

Vi har tradisjon for å invitere familiene våre til julefrokost før vi går ut i juleferie. Da har vi hjemmebakket brød og masse deilig pålegg og sammen deler vi et godt måltid i felleskap.

HEMNE KIRKE

Hvert år inviteres vi til en aktivitet av Hemne Kirke i desember - vanligvis er det de to eldste kullene som deltar. Enten så kommer de til oss eller vi tar turen dit - da kjører vi gjerne buss. Det vil være mulighet for å reservere seg for å bli med til kirken for de som ikke ønsker å delta.



NISSEFEST

Både smånissene og stornissene i Haugatun trekker i nissedrakten og koser oss med nissefest og nissegrøt denne dagen.

Er vi heldige kommer også selveste Julenissen innom for et lite besøk.



LUCIA

Vi har tradisjon for en markering av Lucia-dagen.



God jul & godt nytt år!

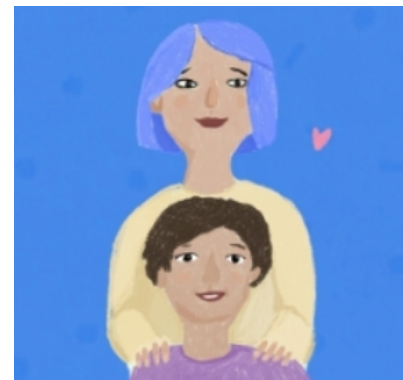
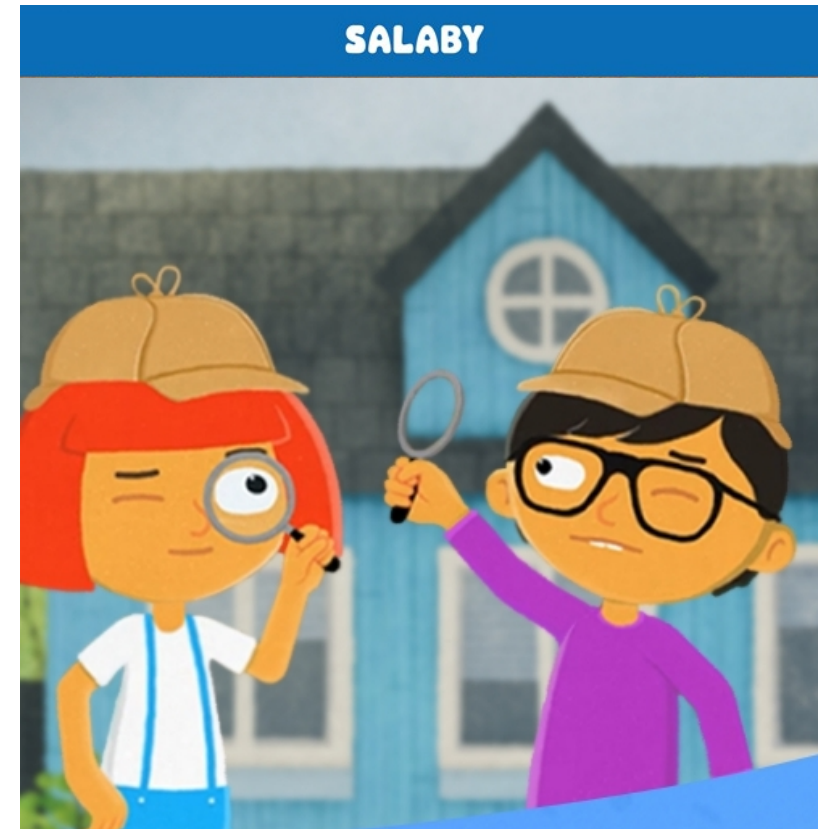
JANUAR 2024

MEG SELV OG «JEG VET»

Som en del av temaet «Meg selv» tar vi i bruk læringsressursen «Jeg vet» - som er en gratis læringsressurs for barnehager og skoler om vold, overgrep, mobbing og barns rettigheter.

«Jeg vet» er utviklet for å kunne støtte de voksne i barnehage i arbeidet med å gi alderstilpasset opplæring om disse temaene. I «Jeg vet» finnes ulike læringsaktiviteter og filmer som gir barna kunnskap og rom for refleksjon. Når barnehager bruker læringsaktivitetene i «Jeg vet» styres samtalestundene av en voksen som kan lede, forklare og tilrettelegge for sin barnegruppe. Pedagogen har ansvaret for at opplæringen er tilpasset alder og modning. Ressursen legger opp til samtale og refleksjon. Det er ikke en målsetting med opplæringen at den voksne skal avdekke eller kartlegge vold, overgrep eller mobbing ved bruk av «Jeg vet», men at ressursen brukes for å lære og til å ha gode samtaler om temaene.

Se mer på <https://www.jegvet.no/barnehage>



FEBRUAR 2024



KARNEVAL

I løpet av februar markerer vi fastelavn og karneval. Vi pynter barnehagen, spiser varm-mat og vi «slår katta ut av sekken».

Haugatun har «karneval» knyttet til tema og barna lager sine egne «kostymer».

Årets tema for karneval blitt til med utgangspunkt i interesser i barnegruppa og temaarbeid.

OVERGANGER

- Når barnet begynner i barnehagen - skal barnehagen i samarbeid med hjemmet legge til rette for at barnet får en trygg og god start i barnehagen. I Haugatun legger vi til rette for dette gjennom at hvert barn får en primærkontakt som til å begynne med sikrer en god relasjon til barnet og foreldrene. Vi prøver å legge opp til god og tilstrekkelig informasjon og inviterer til et foreldremøte for nye foreldre før selve oppstarten.
- Ved overganger innad i barnehagen sørger vi for at både barn og foreldre får tid og rom til å bli kjent med både barna og personalet i forbindelse med avdelingsbytte.
- I forbindelse med overgangen mellom barnehage og skole skal vi i samarbeid med både foreldrene og skolen legge til rette for at barna får en trygg overgang til skole og sfo. I Heim kommune er det over lang tid arbeidet med denne overgangen og etablert en god prosedyre som ivaretar overgangen.



SØKNADSRIST nytt barnehageår er **1. mars.**

Søknadsskjema ligger på hjemmesiden til Heim kommune og på Haugatun barnehage sin hjemmeside.

	Mandag	Tirsdag	Onsdag	Torsdag	Fredag	Lørdag	Søndag
5				1	2	3	4
6	5	 SAMENES NASJONALDAG	7	8	9	10	 Morsdag
7	12	13	14	15	16	17	 Peder 2 år
8	19	20	21	22	23	24	 Inger Johanne 4 år
9	26	27	 Marie 2 år	29			

VINTERFERIE I SKOLEN



Mars 2024



SAMARBEID

SAMARBEID MELLOM HJEM OG BARNEHAGE:

Barnehagen skal i samarbeid og forståelse med hjemmet ivareta barnas behov for omsorg og lek, fremme læring og danning som grunnlag for allsidig utvikling, jf. Barnehagelovens §1. (RP, s. 29) Samarbeidet mellom hjemmet og barnehagen skal alltid ha barnets beste som mål.

Mål for foreldresamarbeidet:

- Sammen skape et godt barnehagemiljø
- Sammen legge et godt grunnlag for barnas trivsel og utvikling
- Sikre foreldrenes rett til medvirkning på den individuelle tilretteleggingen
- Sikre barnehagens oppgaver knyttet til forvaltning av barnehagens samfunnsmandat og verdigrunnlag

Hva gjør vi i Haugatun barnehage:

- Oppstartsamtale
- 2 foreldresamtaler i året (høst og vår). Flere ved behov
- 2 foreldremøter i året (høst og vår)
- Styremøter og møter i samarbeidsutvalget - der foreldre er representert.
- Fokus på god dialog i hverdagen
- Dugnader
- Ulike arrangement gjennom barnehageåret;
Lucia, jule- og påskefrokost,
sommeravslutning for Knøtteskolen
- Brukerundersøkelse

SAMARBEID MELLOM AVDELINGENE:

I Haugatun barnehage samarbeider vi på tvers av avdelingene. Vi opplever dette som spesielt viktig – både for barna, men også for barnehagen i sin helhet. Felles utetid på formiddager for småbarn, felles aktiviteter og lek på tvers av avdelingene i ulike alderstrinn.

ANDRE SAMARBEIDSPARTNERE:

PPT – Pedagogisk psykologisk tjeneste - Haugatun har er nært samarbeidet med PPT i fht råd og veiledning både opp imot enkeltbarn, barnegruppe – men, også på systemnivå. Det avtales jevnlig besøksdager.

Barnevern - Haugatun har i perioder tett samarbeid med barnevernstjenesten – knyttet til forhold rundt barna og familiene våre.

Skoler og andre barnehager - Haugatun samarbeider tett med Sodin skole knyttet til overgangen fra barnehagen til skolen. Det er utarbeidet en felles prosedyre for denne overgangen – for å sikre en god avslutning av barnehagelivet og en best mulig skolestart. Prosedyren evalueres årlig.

Vi tar imot elever på praksis både fra Sodin skole og fra Kyrksæterøra videregående skole. I tillegg kan vi også ta imot barnehagelærerstudenter fra DMMH (Dronning Mauds Minne Høgskolen) i Trondheim.

Helse – Haugatun samarbeider i perioder med aktuelle helsetjenester knyttet til barna i barnehagen.





APRIL 2024



TRAFIKKSIKKER BARNEHAGE

I forbindelse med at barnehagen er «Trafikksikker barnehage» har vi trafikk som tema både i barnegruppa og på foreldremøte. Dette temaet er gjennomgående hele året.

Vi benytter Naffens Trafikkboks og Trygg Trafikk Barnehage

Vi har et felles ansvar og i forbindelse med levering og henting gjøre vi det slik:

- Dere sørger for at barna er forskriftsmessig sikret i bil på tur til og fra barnehagen i forbindelse med levering og henting
- Stopp motoren i forbindelse med levering og henting - dette gjelder også på vinteren
- Rygg bilen på pass i forbindelse med parkering



SOMMERSTENGT

Barnehagen er **SOMMERSTENGT** i ukene 29, 30 og 31.

Erfaringsmessig er det en del barn som tar ferie også i ukene før og etter dette. Derfor kjører vi påmelding til ukene 28 og 32. Det betyr at det bare er de som er påmeldt som kan benytte seg av barnehagetilbudet disse to ukene. Ansatte i Haugatun tar ut fire uker sammenhengende sommerferie i forbindelse med at barnehagen er sommerstengt. For å kunne planlegge og bemanne tilstrekkelig i uke 28 og 32 er vi avhengig av tidlig tilbakemelding fra dere.

FRIST for påmelding: Torsdag 25. April 2024

Påmeldingen skjer via Forms - dere vil motta en lenke i god tid før fristen.



MAI 2024



FESTMÅLTID

Vi pynter bordene på avdelingene dagen før dagen og koser oss litt ekstra denne dagen.



17. MAI I BARNEHAGEN

Haugatun har sin egen fane og det er de største i barnehagen som har ansvar for fanen i 17. mai toget.

Knøtteskole-foreldre har ansvaret for fanen til og fra toget. Vi avtaler med dere dagen før dagen og sender den med hjem.

JUNI 2024



ARBEIDSUTVALGET ARRANGERER SOMMERFEST FOR ALLE
I BARNEHAGEN EN ETTERMIDDAG FØR SOMMERFERIEN

	Mandag	Tirsdag	Onsdag	Torsdag	Fredag	Lørdag	Søndag
22						1	2
23	3	4	5	6	7	8	9
24	10	11	12	13	14	15	16
25	17	18	19	20	21	22	23
26	24	25	26	27	28	29	30



Kristin 2 år

JULI 2024

GOD SOMMER TIL LITEN OG STOR!



12. JULI

- siste dag før
sommerstengt
(for de som er påmeldt uke 28)

5. AUGUST









- barnehage åpner igjen
etter sommerferien
(for de som er påmeldt uke 32)

15. AUGUST

PLANLEGGINGSDAG

16. AUGUST

- oppstart nytt barnehageår

	Mandag	Tirsdag	Onsdag	Torsdag	Fredag	Lørdag	Søndag
27	1	2	3	4	5	6	7
28	8  PÅMELDINGSUKE	9  Robin 3 år	10	11	12  Siste dag før sommerstengt	13	14
29	15	16  Nikoline 6 år	17	18  Helle 3 år Lev 4 år	19  Maximilian 4 år	20	21
30	22	23	24	25 	26  Johanne 5 år	27	28
31	29  Eline 3 år	30	31				

Sommerferie

AUGUST 2024



Velkommen til nytt barnehageår!

TAKK FOR ET FINT
BARNEHAGEÅR!